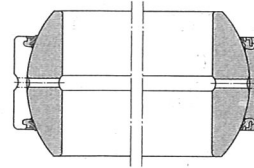
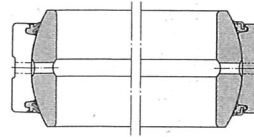
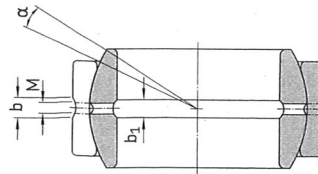
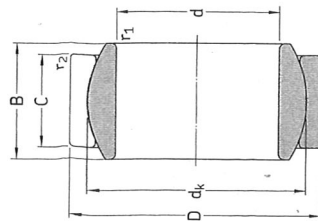


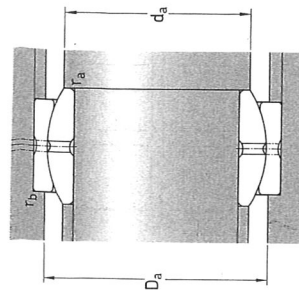
Radial spherical plain bearings, steel/steel, metric sizes  
d 4 – 40 mm



Principal dimensions		Angle of tilt <sup>1)</sup> α	Basic load ratings		Mass	Designations <sup>2)</sup> without seals with standards seals	suffix for heavy-duty seals
d	D		C	C <sub>0</sub>			
mm							
4	12	5	3	2,04	10,2	GE 4 E	-
5	14	6	4	3,4	17	GE 5 E	-
6	14	6	4	3,4	17	GE 6 E	-
8	16	8	5	5,5	27,5	GE 8 E	-
10	19	9	6	8,15	40,5	GE 10 E	-
12	22	10	7	10,8	54	GE 12 E	-
15	26	12	9	17	85	GE 15 ES GE 15 ES-2RS	- -2LS
17	30	14	10	21,2	106	GE 17 ES GE 17 ES-2RS	- -2LS
20	35	16	12	30	146	GE 20 ES GE 20 ES-2RS GE 20 ES-2RS	- -2LS -2LS
25	42	20	16	48	240	GE 25 ES GE 25 ES-2RS GE 25 ES-2RS	- -2LS -2LS
30	47	22	18	62	310	GE 30 ES GE 30 ES-2RS GE 30 ES-2RS	- -2LS -2LS
35	55	25	20	80	400	GE 35 ES GE 35 ES-2RS GE 35 ES-2RS	- -2LS -2LS
40	62	28	22	100	500	GE 40 ES GE 40 ES-2RS GE 40 ES-2RS	- -2LS -2LS
	68	40	25	127	640		

<sup>1)</sup> To fully utilize the angle of tilt, the shaft shoulder should not be made larger than  $d_{k,max}$ .

<sup>2)</sup> Bearings with an outside diameter  $D \geq 150$  mm have the multi-groove system in the outer ring as standard. Bearings with an outside diameter  $D < 150$  mm can be supplied with the multi-groove system on request (designation suffix ES<sub>L</sub>).



Dimensions

d	dk	b	b <sub>1</sub>	M	r <sub>1</sub> min	r <sub>2</sub> min	Abutment and fillet dimensions				r <sub>a</sub> max	r <sub>b</sub> max
							d <sub>a</sub> min	d <sub>a</sub> max	D <sub>a</sub> min	D <sub>a</sub> max		
mm												
4	8	-	-	-	0,3	0,3	5,5	6,2	7,6	10,7	0,3	0,3
5	10	-	-	-	0,3	0,3	6,6	8	9,5	12,6	0,3	0,3
6	10	-	-	-	0,3	0,3	7,5	8	9,5	12,6	0,3	0,3
8	13	-	-	-	0,3	0,3	9,6	10,2	12,3	14,5	0,3	0,3
10	16	-	-	-	0,3	0,3	11,7	13,2	17,5	15,2	0,3	0,3
12	18	-	-	-	0,3	0,3	13,8	15	17,1	20,4	0,3	0,3
15	22	2,3	2,3	1,5	0,3	0,3	16,9	18,4	20,9	24,3	0,3	0,3
17	25	2,3	2,3	1,5	0,3	0,3	19	20,7	23,7	28,3	0,3	0,3
20	29	3,1	3,1	2	0,3	0,3	22,1	24,2	27,6	33,2	0,3	0,3
25	35,5	3,1	3,1	2	0,3	0,6	22,7	25,2	30,9	33,2	0,3	0,6
30	40,7	3,1	3,1	2	0,6	0,6	28,2	29,5	36,9	39,2	0,6	0,6
35	47	3,9	3,9	2,5	0,6	1	33,3	34,2	41,3	44	0,6	1
40	53	3,9	3,9	2,5	0,6	1	38,5	39,8	48,5	50,9	0,6	1
	60	4,6	4,6	3	0,6	1	43,6	45	50,3	57,8	0,6	1
							44,1	44,7	61	63,6	0,6	1